



AUSGABE QUARTAL 1 | 2026

NEWSLETTER  
NACHHALTIGE ERNEUERUNG  
IM MÄRKISCHEN VIERTEL





AUSGABE QUARTAL 1 | 2026

NEWSLETTER  
NACHHALTIGE ERNEUERUNG  
IM MÄRKISCHEN VIERTEL

**IN DIESER AUSGABE**

S. 1

Märkische Grundschule: Neugestaltung nimmt Form an

S. 3

Maßnahmen im Fördergebiet Märkisches Viertel:  
Rückblick und Perspektive

S. 6

Einladung zum Tag der Städtebauförderung  
am 9. Mai 2026

S. 7

Ausblick

## Liebe Leser:innen,

mit diesem Newsletter bringen wir Ihnen zum ersten Mal in diesem Jahr Neuigkeiten aus dem Märkischen Viertel. Auch 2026 steht die Nachhaltige Erneuerung nicht still: Einiges ist schon geschafft, anderes ist in Planung oder beginnt bald.

In dieser Ausgabe stellen wir den Entwurf zur Qualifizierung des Schulhofs der Märkischen Grundschule vor und informieren über das weitere Vorgehen. Außerdem finden Sie eine Übersicht der bereits umgesetzten Maßnahmen im Rahmen der Nachhaltigen Erneuerung im Märkischen Viertel. Und schon jetzt lohnt sich ein Blick nach vorn: Am Samstag, den 9. Mai 2026, steht der Tag der Städtebauförderung an. Unter dem Motto *Lebendige Orte, starke Gemeinschaften* gibt es wieder Gelegenheit, Projekte kennenzulernen und mit Akteur:innen der Städtebauförderung ins Gespräch zu kommen.

Sollten Sie sich noch nicht in unserem Verteiler befinden, können Sie sich für den Newsletter über eine kurze Nachricht an [ne.mv@stern-berlin.de](mailto:ne.mv@stern-berlin.de) anmelden. Weiterhin können Sie sich auch auf der Website des Märkischen Viertels unter [www.nachhaltige-erneuerung.berlin/maerkisches-viertel](http://www.nachhaltige-erneuerung.berlin/maerkisches-viertel) informieren.

Wir wünschen Ihnen viel Spaß beim Lesen!

Ihr NE-MV-Team der S.T.E.R.N. GmbH

## MÄRKISCHE GRUNDSCHULE: NEUGESTALTUNG NIMMT FORM AN

Der Schulhof der Märkischen Grundschule soll neugestaltet werden. Durch die Erweiterung und Modernisierung des Schulgebäudes sowie den Neubau einer Dreifeld-Sporthalle wurde die Fläche des Schulhofs in der Vergangenheit deutlich verkleinert und dadurch in der Funktion eingeschränkt. Seit Mai 2025 erarbeitet ein Landschaftsarchitekturbüro ein Gesamtkonzept, das den Schulhof an aktuelle Anforderungen und Bedürfnisse anpasst. Dafür stehen rund 1,5 Millionen Euro zur Verfügung.

Anfang November 2025 wurde der Entwurf in der Schule vorgestellt und anschließend, nach Rückmeldungen der Schulleitung und der bezirklichen Verwaltung, überarbeitet. Präzisiert wurde unter anderem das Kleinspielfeld, das auf Wunsch der Schule noch einmal vergrößert wurde. Geplant sind Fußballtore an den Stirnseiten sowie zwei Basketballkörbe an den Längsseiten. Auch ein Volleyballnetz soll aufgespannt werden können.

Der befestigte Teil des Schulhofs wird neu gepflastert; vorgesehen sind anthrazitfarbene Steine. Das vorhandene Pflaster wird für einen barrierearmen Rundweg wiederverwendet und als gestalterisches Element in die neue Pflasterung integriert. Mobile Picknicktische schaffen zusätzliche Nutzungsmöglichkeiten.

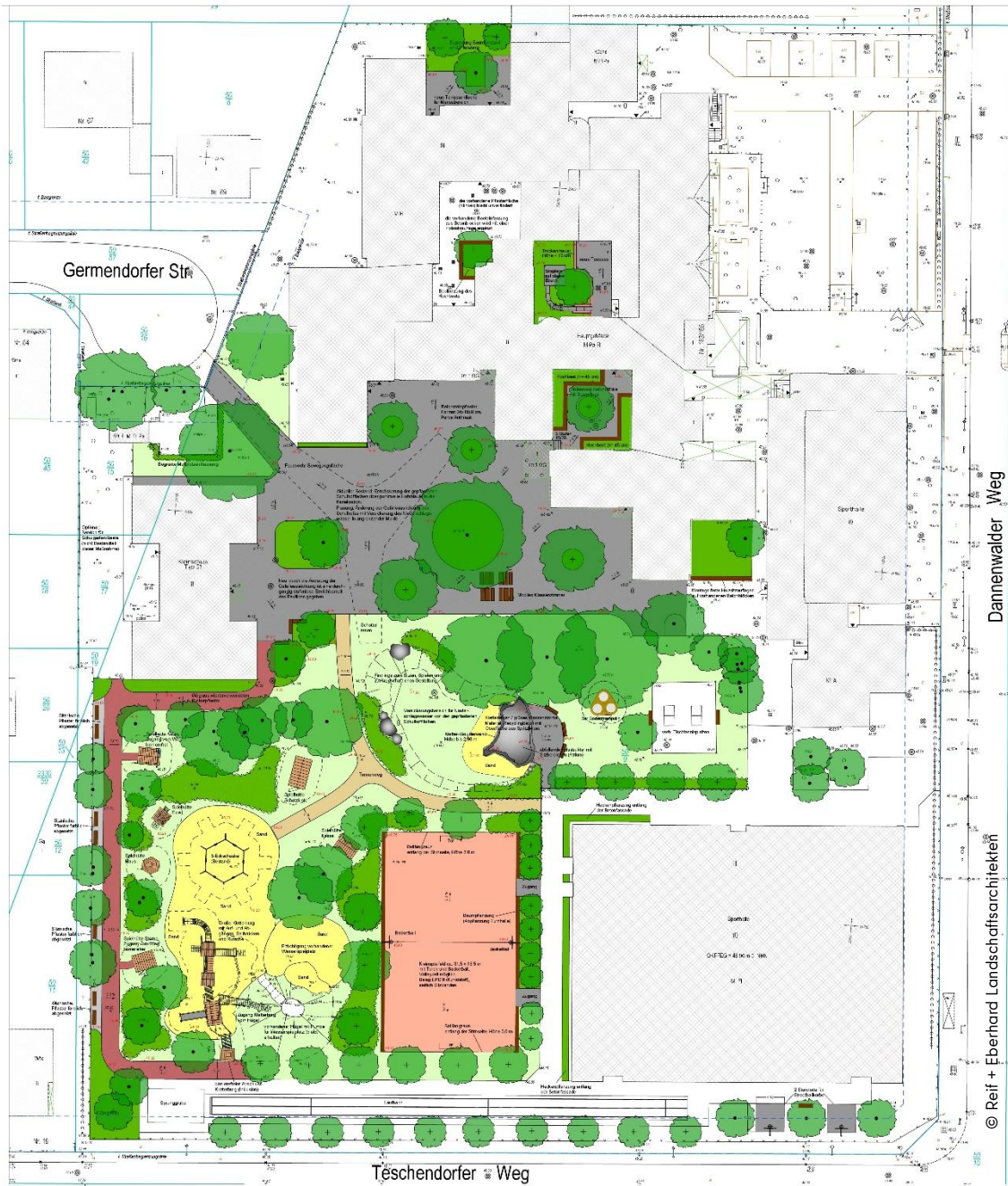
Auch der unbefestigte Bereich soll neu geordnet werden. Eine Wegeführung mit wassergebundener Wegedecke soll künftig zum Sandspielbereich und zur Turnhalle führen, sodass die Flächen auch bei Regen gut passierbar sind. Ergänzend ist ein 3er-Bodentrampolin vorgesehen. Gegenüber dem Kletterfelsen entstehen Sitzmöglichkeiten, die als grünes Klassenzimmer genutzt werden können und auch der Felsen selbst kann für den Unterricht im Freien genutzt werden.

Südlich der Turnhalle sind zwei Streetball-Felder geplant, die auch öffentlich nutzbar sein sollen. Dank eines Tors zum Schulgelände und eigenem Straßenzugang, wird eine getrennte Nutzung der Fläche für Schule und Öffentlichkeit möglich sein.

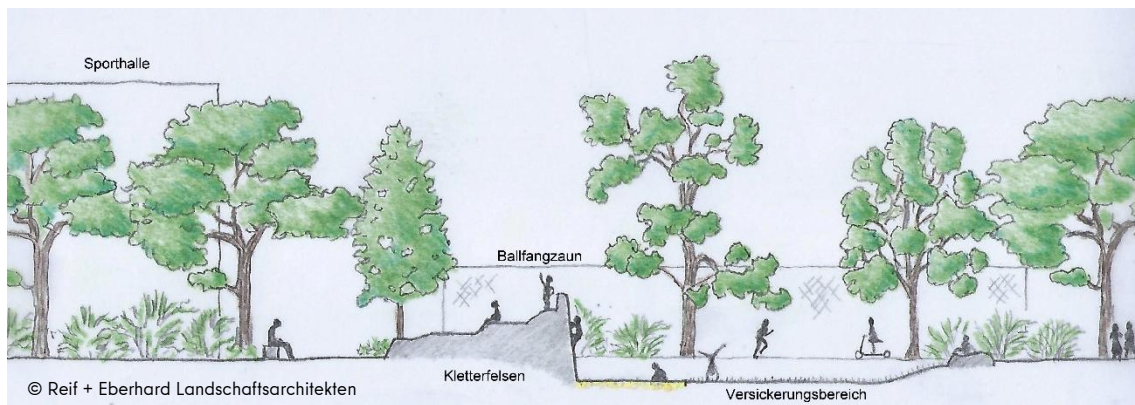
Die bauliche Umsetzung der Planung ist ab Mitte 2026 vorgesehen.

Aktuelle Informationen zur Neugestaltung des Schulhofs der Märkischen Grundschule finden Sie unter:  
<https://www.nachhaltige-erneuerung.berlin.de/maerkisches-viertel/maerkische-grundschule-schulhoefe>

### Entwurfsplanung Schulhof Märkische Grundschule, Stand: 28.01.2026



Voraussichtlich im März stellt das Planungsbüro den finalen Entwurf vor. Bis dahin werden noch Anpassungen vorgenommen.



Der Schnitt zeigt den Blick vom Schulgebäude in Richtung Sporthalle und Spielfeld.

## MAßNAHMEN IM FÖRDERGEBIET MÄRKISCHES VIERTEL: RÜCKBLICK UND PERSPEKTIVE

Die folgenden Karten zeigen die in den Jahren 2009 bis 2025 abgeschlossenen Projekte aus dem Städtebauförderprogramm Nachhaltige Erneuerung im Märkischen Viertel und geben zudem einen Überblick über Vorhaben, die ab 2026 noch umgesetzt werden sollen oder sich derzeit in der Umsetzung befinden.

In den Förderschwerpunkten *Belebung des Zentrums*, *Profilierung des Mittelfelds*, *Qualifizierung des Sportforums*, *Attraktivierung des Landschaftsraums* sowie *Maßnahmen im gesamten Märkischen Viertel* konnten zuletzt zwei wichtige Projekte abgeschlossen werden: 2024 wurde die Qualifizierung der Außenanlagen des Kinder- und Jugendzentrums comX fertiggestellt. Im Juli 2024 wurde der Abschluss der Arbeiten am Außengelände sowie der energetischen Sanierung des Gebäudes im Rahmen eines Bau-Fertig-Fests gefeiert. Im Herbst 2024 konnte die Qualifizierung des Schulhofs der Hannah-Höch-Gemeinschaftsschule abgeschlossen werden.

In den Förderschwerpunkten *Belebung des Zentrums* und *Qualifizierung des Sportforums* sind die Maßnahmenziele des Integrierten Stadtentwicklungskonzeptes von 2009 bereits vollständig erreicht.

Zu den nächsten Schritten zählt unter anderem die Fertigstellung des Neubaus des Beratungszentrums am Senftenberger Ring, die für Mitte 2026 vorgesehen ist. Die Qualifizierungen der Schulhöfe des Thomas-Mann-Gymnasiums und der Märkischen Grundschule befinden sich in der Abschlussphase der Planung. Die bauliche Umsetzung kann an beiden Standorten voraussichtlich 2026 beginnen.

Auch für die Neugestaltung des Spielplatzes am Senftenberger Ring liegt bereits ein Entwurf vor, sodass zeitnah mit der baulichen Umsetzung gestartet werden kann.

2026 beginnen außerdem die Planungen für die letzte Schulhofqualifizierung im Rahmen der Nachhaltigen Erneuerung – an der Grundschule an der Peckwisch. Geplant sind Maßnahmen zur Steigerung der Aufenthalts- und Nutzungsqualität, begleitet von einem Beteiligungsverfahren mit Schüler\*innen und Lehrkräften. In der Planung sollen die inklusiven und integrativen Bedarfe der Schule sowie das Schulprofil mit Sport-schwerpunkt Basketball berücksichtigt werden. Vorgesehen sind altersgerechte Sport- und Spielangebote, der Abbau von Barrieren, Maßnahmen zur Klimaanpassung sowie eine Aufwertung der Vegetation. Die Qualifizierung des Schulhofs wird mit rund 1,5 Millionen Euro gefördert.

Außerdem sollen die Projekte Hauptwege-Nebenwege und barrierearmer öffentlicher Raum fortgeführt werden, um wichtige Wegeverbindungen gezielt zu qualifizieren.



Kartengrundlage: Geoportal Berlin / (ALKIS Berlin), SenStadt

Auftraggeber: Bezirksamt Reinickendorf von Berlin

Bearbeitet durch: S.T.E.R.N.

**A. BELEBUNG DES ZENTRUMS**

- A.1 Rahmenkonzept Zentrum
- A.2 - A.2.5 Umbau- und Sanierungsmaßnahmen am Fontane-Haus
- A.4 - A.4.1 Zuwegung zum Marktplatz und zum Fontane-Haus
- A.6 Erweiterung der Kinder- und Jugendhalle
- A.8 - A.8.1 Energetische Erneuerung und Erweiterung Familienzentrum Apostel Petrus

**B. PROFILIERUNG DES MITTELFELDS**

- B.1 - B.1.3 Planung und Umsetzung Neue Nutzung „Bettina-Brache“
- B.2 - B.2.2 Perlenschnur und Gesamtplanung Mittelfeldbecken
- B.3 - B.3.2 Aufwertung Stadtteilpark Mittelfeldbecken, 1. - 4. BA
- B.5 - B.5.3.1 Umgestaltung der Außenanlagen und Energetische Erneuerung Atrium, Fluchttreppe Atrium, bauliche Umsetzung
- B.7 Infrastrukturbereich südlicher Stadtteilpark, Machbarkeitsstudie
- B.7.1 Planung und bauliche Umsetzung Beratungszentrum Senftenberger Ring 27a (Neubau noch in Umsetzung)
- B.8 - B.8.1 Beratungszentrum Senftenberger Ring 27a, Machbarkeitsstudie und Erneuerung Heizung
- B.9 Bettina-von-Armim-Schule, Umgestaltung Eingangsbereich
- B.10 Neubau Kita Senftenberger Ring 29
- B.11 Energetische Erneuerung comX
- B.11.1 Qualifizierung Außenanlagen comX - Gesamtkonzept
- B.11.2 Qualifizierung Außenanlagen comX, bauliche Umsetzung
- B.14 Kita Tornower Weg, Erweiterungsbau Familienzentrum

**C. QUALIFIZIERUNG DES SPORTFORUMS**

- C.5 - C.5.3 Skaterpark & BMX-Bahn, Planung und bauliche Umsetzung
- C.6 Graffiti im Skaterpark, 50 Jahre MV - 5 Jahre SU

**D. ATTRAKTIVIERUNG DES LANDSCHAFTSRAUMS**

- D.1 Rahmenkonzept „Landschaftsraum“
- D.2 „Grünes Gelenk“, Planung und Umsetzung
- D.3 Ausbau des Fußweges Welzower Steig
- D.4 - D.4.5 Hauptwege - Nebenwege, 1. - 5. BA
- D.9 Fußweg am Nordgraben (Humboldtspur)
- D.10 Machbarkeitsstudie Querung der Niederbarmimer Eisenbahn
- D.11 Mehrgenerationenspielplatz, Seggeluchbecken, Umsetzung

**D. ATTRAKTIVIERUNG DES LANDSCHAFTSRAUMS**

- D.1 Rahmenkonzept „Landschaftsraum“
- D.2 „Grünes Gelenk“, Planung und Umsetzung
- D.3 Ausbau des Fußweges Welzower Steig
- D.4 - D.4.5 Hauptwege - Nebenwege, 1. - 5. BA
- D.9 Fußweg am Nordgraben (Humboldtspur)
- D.10 Machbarkeitsstudie Querung der Niederbarmimer Eisenbahn
- D.11 Mehrgenerationenspielplatz, Seggeluchbecken, Umsetzung

**E. PROJEKTE IM GESAMTEN MÄRKISCHEN VIERTEL**

- E.1 - E.1.1 Schulerweiterung Senftenberger Ring, Planung und Umsetzung
- E.2 - E.2.2 Bildungslandschaft MV, Projektplanung und Umsetzung
- E.3 Stadtteil-Lotsen, Vorbereitung und Einrichtung
- E.4 - E.4.2 Barrierearmer öffentlicher Raum, Planung und Teilumsetzung
- E.5 Leit- und Infosystem Orientierung
- E.6 Bolz- und Spielplatz Markendorfer Straße
- E.8 Lesecken und Teilungsräume in der Charlie-Chaplin-Grundschule
- E.9 Fitnessplatz, bauliche Umsetzung
- E.13 Mehrzweckgebäude Waldorfschule / Bau
- E.14.3 Besondere Medienpräsenz
- E.15 - E.15.2 CVJM-Jugendhaus, energetische Aufwertungen
- E.16 - E.16.2 Energ. Sanierung Fassade und Heizungsanlage Thomas-Mann-Oberschule
- E.17 Energetische Sanierung Jugendverkehrsschule
- E.18 Energetische Sanierung Dachfläche Sporthalle Chamisso-Grundschule
- E.19 - E.19.1 Grundschule An der Peckwisch, Erweiterungsbau
- E.20 - E.20.1 Märkische Grundschule, Erweiterungsbau u. Teilungsräume
- E.21.1.1 Hannah-Höch Gemeinschaftsschule - Qualifizierung Schulhöfe (Planung)
- E.21.1.2 Hannah-Höch-Gemeinschaftsschule - Qualifizierung Schulhöfe, bauliche Umsetzung
- E.21.2 Gesamtkonzept Lauterbach Schulen
- E.21.2.1 Lauterbach Schulen, bauliche Umsetzung
- E.21.2.2 Qualifizierung Schulhöfe, Technische Anlagen, Sanierung Lauterbach Schulen
- E.21.2.2 Qualifizierung Schulhöfe, Technische Anlagen, Sanierung Lauterbach Schulen
- E.23 Ausstellung 10 Jahre Stadtumbau, Vorbereitung, Umsetzung



Kartengrundlage: Geoportal Berlin / (ALKIS Berlin), SenStadt

Auftraggeber: Bezirksamt Reinickendorf von Berlin

Bearbeitet durch: S.T.E.R.N.

## A. BELEBUNG DES ZENTRUMS

## B. PROFILIERUNG DES MITTELFELDS

- B.7.1 Neubau Beratungszentrum Senftenberger Ring 27a (bauliche Umsetzung)

## C. QUALIFIZIERUNG DES SPORTFORUMS

## D. ATTRAKTIVIERUNG DES LANDSCHAFTSRAUMS

- D.4.5 Erneuerung & Qualifizierung Wegenetz 6. BA (Planung und bauliche Umsetzung)
- D.4.6 Erneuerung & Qualifizierung Wegenetz 7. BA (Planung und bauliche Umsetzung)
- D.12 Qualifizierung des Spielplatzes am Senftenberger Ring (Planung und bauliche Umsetzung)

## E. PROJEKTE IM GESAMTEN MÄRKISCHEN VIERTEL

- E.4.3 Barrierearmer öffentlicher Raum, Ergänzungspaket 3
- E.21.0.2 Thomas-Mann-Gymnasium - Qualifizierung Schulhöfe (bauliche Umsetzung)
- E.21.4 Grundschule an der Peckwisch - Qualifizierung Schulhof (Planung und bauliche Umsetzung)
- E.21.6.1 Märkische Grundschule - Qualifizierung Schulhof (Planung)
- E.21.6.2 Märkische Grundschule - Qualifizierung Schulhof (Bau)

## TAG DER STÄDTEBAUFÖRDERUNG

Am 9. Mai 2026 findet erneut der bundesweite Tag der Städtebauförderung statt. Unter dem Motto *Lebendige Orte, starke Gemeinschaften* werden deutschlandweit Vorhaben sichtbar gemacht, die Städte und Quartiere stärken und damit zeigen, wie Städtebauförderung wirkt.

Auch im Märkischen Viertel gibt es in diesem Jahr wieder ein Programm. Vor dem ehemaligen Hauptsitz der GESOBAU AG am Wilhelmsruher Damm 142 findet von 13:00 bis 16:00 Uhr ein Info- und Mitmachangebot statt, bei dem sich drei Projekte aus dem Fördergebiet des Sozialen Zusammenhalts vorstellen: Das Projekt *Gemeinsam besser essen* lädt mit der mobilen Küche zum gemeinsamen Kochen und Essen ein. Am Beratungsbike des *VIERTELPUNKTS* können sich Interessierte über Angebote im Kiez informieren und bei einem Quiz Fragen über das Märkische Viertel beantworten. Das Projekt *Jetzt erst Recht(e)!* beteiligt sich mit einer kreativen Mitmach-Aktion, bei der Kinder, Jugendliche und Erwachsene ihr Wissen zum Thema Kinderrechte testen und etwas gewinnen können.

Alle Interessierten sind herzlich eingeladen, die Projekte kennenzulernen, mitzumachen und sich über das Programm Sozialer Zusammenhalt im Märkischen Viertel zu informieren.



Das Programm zum Tag der Städtebauförderung wird ab Anfang April 2026 unter folgendem Link veröffentlicht.

<https://www.tag-der-staedtebaufoerderung.de/startseite>

Dort finden Sie weitere Details zu Veranstaltung am Tag der Städtebauförderung. Über vergangene Aktionstage können Sie sich im Programmarchiv des Tags der Städtebauförderung informieren:

<https://www.tag-der-staedtebaufoerderung.de/programm-2024>

## AUSBLICK

Für 2026 ist der Baubeginn von drei Maßnahmen vorgesehen: Wir freuen uns auf den ersten Spatenstich und damit den Start der Bauarbeiten an den Schulhöfen des Thomas-Mann-Gymnasiums und der Märkischen Grundschule sowie am Spielplatz Senftenberger Ring. Über die weiteren Schritte und den Fortschritt informieren wir Sie wie gewohnt in einem der kommenden Newsletter.

Zeitnah erwarten wir außerdem den Abschluss der Bauarbeiten am Neubau des Beratungszentrums am Senftenberger Ring. Im Anschluss sollen die Außenanlagen gestaltet werden, bevor das Gebäude feierlich eröffnet wird.

Zudem möchten wir Sie noch einmal herzlich zum Tag der Städtebauförderung am 9. Mai 2026 einladen. Nutzen Sie die Gelegenheit, Projekte der Städtebauförderung im Märkischen Viertel, in Reinickendorf und Berlinweit kennenzulernen.

Wir wünschen Ihnen ein sonniges, buntes Frühjahr!

Der nächste Newsletter zum Fördergebiet Nachhaltige Erneuerung Märkisches Viertel erscheint Anfang Juni 2026.

Mit freundlichen Grüßen,  
Ihr NE-MV-Team der S.T.E.R.N. GmbH

## IMPRESSUM:

### Redaktion und Fotos:

S·T·E·R·N Gesellschaft der behutsamen Stadterneuerung mbH (Gebietsbeauftragte) | Straßburger Straße 55,  
10405 Berlin | (030) 44 36 36 10 | [ne.mv@stern-berlin.de](mailto:ne.mv@stern-berlin.de)  
Franka Herold, Jana Bareiß, Tom Hatting

### Förderstelle:

Bezirksamt Reinickendorf | Eichborndamm 215, 13437 Berlin | (030) 90294-3111  
Maximilian Lorenz | [maximilian.lorenz@reinickendorf.berlin.de](mailto:maximilian.lorenz@reinickendorf.berlin.de)

Sollten Sie kein Interesse an weiteren Ausgaben des Newsletters haben, können Sie sich mit einer kurzen Nachricht an die E-Mail-Adresse [ne.mv@stern-berlin.de](mailto:ne.mv@stern-berlin.de) vom Newsletter abmelden.